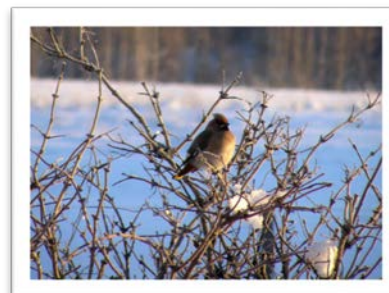
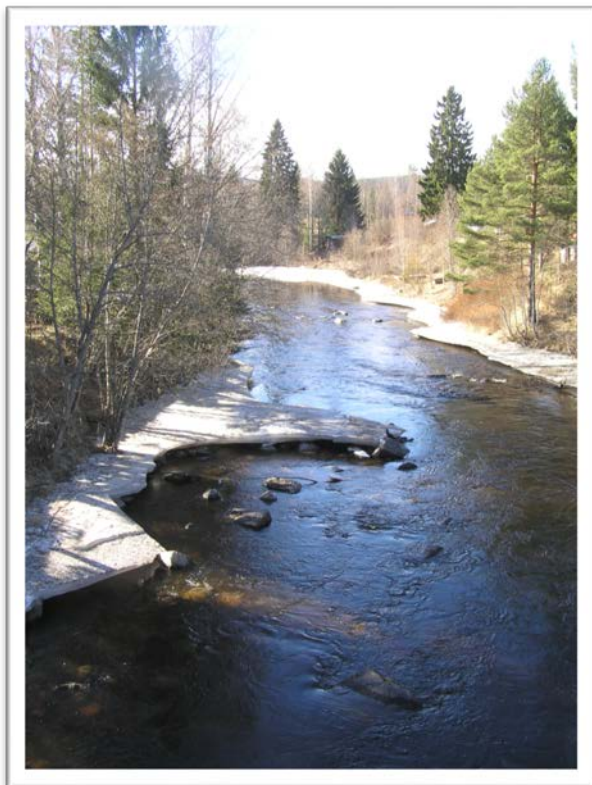


*Föreningen Sveriges  
Vattenkraftskommuner*

# **VERKSAMHETSRAPPORT**

**2015/2016**



## VERKSAMHETSRAPPORT 2015/2016

Föreningen Sveriges Vattenkraftskommuner bildades vid ett möte i Östersund den 3 juni 1999.

Föreningen består av 36 medlemskommuner med sammanlagt 490 056 invånare den sista december år 2015.

**Föreningens syfte** är att skapa opinion för att vattenkraftskommunerna och berörda regioner får del i det värde vattenkraftproduktionen genererar (naturresursåterbäring). Kommunerna skall därvid tillförsäkras stabila och förutsägbara intäkter.

Föreningen är partipolitiskt neutral och tar inte ställning för eller emot utbyggnad av vattenkraften.

### Produktion av el från vattenkraften

Drygt 90% av elproduktionen från vattenkraften kommer från skogslänen.

De senaste åren, 2010-2015, har produktionen av el från vattenkraften uppgått till i genomsnitt knappt 65 TWh/år (=43 % av totala elproduktionen).

År 2015 har elproduktionen varit ungefär 4,7 % högre än 2014 och uppgått till 158,3 TWh varav knappt 47 % eller 73,9 TWh från vattenkraften.

Vattenkraft	73,9 TWh	47 %
Kärnkraft	54,3	34 %
Vindkraft	16,6	10 %
Övrigt	13,5	9 %

Summa producerat 158,3 TWh

Summa inhemsk förbrukning 135,7 TWh

Nettoexport 22,6 TWh

### Medlemmar

De 36 medlemskommunerna kommer från länen enligt följande:

Norrbottnen 5  
Västerbotten 5  
Västernorrland 2  
Jämtland 7  
Gävleborg 4  
Dalarna 9  
Värmland 3  
Halland 1

## De 36 medlemskommunerna är följande:

Arjeplog, Boden, Jokkmokk, Gällivare, Övertorneå, Malå, Norsjö, Robertsfors, Storuman, Vilhelmina, Sollefteå, Ånge, Berg, Härjedalen, Krokom, Ragunda, Strömsund, Åre, Östersund, Bollnäs, Ljusdal, Ovanåker, Söderhamn, Avesta, Hedemora, Malung, Mora, Orsa, Rättvik, Säter, Vansbro, Älvdalen, Hagfors, Sunne Torsby och Laholm.

Antalet invånare i medlemskommunerna uppgår 2015-12-31 till 490 056.

Två kommuner, Vilhelmina och Laholm, har kommit med i föreningen under det gångna året. Därmed har den första kommunen utanför de sju skogslänen, Laholm, kommit in som medlem.

## Styrelsen

Styrelsen består av 15 ledamöter och 14 ersättare.  
Under år 2015/2016 har styrelsen bestått av följande ledamöter och ersättare:

<b>Ordinarie:</b>	<b>Ersättare</b>
Ordförande Ingvar Persson (m), Bollnäs	-
Norrbottnen Roland Boman (fjk) Jokkmokk Lili-Mari Lundström (c), Boden	Robert Bernadsson (s) Jokkmokk Sten-Åke Nilsson (c), Arjeplog
Västerbotten Kicki Fredriksson (s), Storuman Johnny Holmgren (l), Storuman	Veronika Håkansson (m), Storuman Roland Gustavsson (kd), Storuman
Västernorrland Kjell-Åke Sjöström (v), Sollefteå Kerstin Svensson (m), Sollefteå	Anders Bergman (vi), Sollefteå Jan Gullmark (c), Ånge
Jämtland Håkan Larsson (c), Krokom Lennart Skoog (s), Ragunda,	Florian Stamm (mp), Östersund Janne Gabrielsson, Härjedalen
Gävleborg Björn Mårtensson (s), Ljusdal, 1e vice ordf Björn Mårtensson (c), Ovanåker	Pär-Olof Stål (c), Söderhamn Roger Lindblom (bp), Bollnäs
Dalarna Anders Rosell (s), Orsa Gunilla Berglund (c), Avesta	Kurt Podgorski (s), Malung Kjell Tenn (c), Älvdalen
Värmland Jan Bohlin (s), Hagfors Alf Larsson (c), Torsby	Ola Persson (c), Sunne Ann-Sofi Ronacher (s), Hagfors

Kenneth Backgård (s); Boden, har varit adjungerad till styrelsen i stället för Lili-Mari Lundström som inte ansett sig kunna delta under året. Representanter från sju av de åtta partierna i riksdagen och tre lokala partier finns företrädda i styrelsen.

## Styrelsens möten 2015/2016

Styrelsen har haft sju sammanträden mellan stämman i maj 2015 och stämman i maj 2016. Sex av mötena har skett per telefon. Det fysiska mötet har ägt rum i Bollnäs den 18 nov 2015. I samband med detta styrelsemöte anordnades också ett seminarium, 17–18 november, vilket i huvudsak ägnades åt arbete för att vidarebearbeta den redan tidigare framtagna grunden till en fördelningsmodell. Vid seminariet medverkade riksdagsledamoten och ordföranden i riksdagens skatteutskott, Per Åsling (c), föreningens hedersordförande Per Söderberg och den politiskt sakkunnige i riksdagens finans- och skatteutskott, Roger Björkbacka.

## Bokslut för år 2015

Kostnaderna har uppgått till 299 tkr, vilka täcks av medlems- och serviceavgifter.

Skattemyndigheten har under 2015 inte godkänt det sätt på vilket föreningen tidigare tillåtit skriva upp skulden till medlemskommunerna de år intäkterna överstigit kostnaderna. Detta medförde att överskottet för 2014 blivit upptaget till beskattning så att föreningen fått skatta knappt 15 tkr. Även 2015 har gett ett mindre överskott som skulle gett en skatt på cirka ettusen kronor, men på grund av att en av kostnadsposterna var skatten för 2014, som givetvis inte är avdragsgill, blir skatten för år 2015 istället 4518 kronor.

Föreningens avräkning med medlemmarna (= balanserade medel) för ej nyttjade medlems- och serviceavgifter uppgick per den 31 dec 2015 till samma belopp, 666 tkr, som föregående år eftersom uppskrivning på sätt som tidigare skett inte medgivits och balanserade vinstmedel uppgick till 13 tkr.

Detaljer redovisas i årsbokslutet.



## Den löpande administrationen

De administrativa rutiner som arbetades upp föregående år har i stort sett fungerat på samma sätt detta år. Förändringar inom Bollnäs kommuns ekonomikontor har gjort att Helena Lönngrén fått så omfattande andra uppgifter att hon inte haft möjlighet att sköta även föreningens ekonomihantering på det sätt hon hade möjlighet till föregående år. Hennes uppgifter har i huvudsak under året istället skötts av Mattias Ljungqvist på samma kontor. Åsa Myhrberg har strax efter årsskiftet fått ekonomichefstjänsten i kommunen, men har fortsatt hantera de delar hon tidigare ansvarade för vad gäller föreningens ekonomi. Bland annat har ekonomikontoret genom Åsa skött kontakterna med skattemyndigheten beträffande hanteringen av avräkningsskulden.

Den nya hemsidan har under året inte undergått några förändringar utan enbart fyllts på med aktuella händelser, möten och tillkommande protokoll. Den praktiska hanteringen görs efter en överenskommelse med AB Bollnäs Bostäder av en medarbetare därifrån medan sekreteraren styr vad sidan ska fyllas på med. Föreningens Facebookgrupp har liksom tidigare skötts av Håkan Larsson.

I likhet med föregående år har presidiet av geografiska skäl hållit sina möten så att andre vice ordföranden deltagit per telefon. Undantaget ett möte i Bollnäs i samband med seminariet och styrelsemötet i november då hela presidiet hade ett möte för uppföljning av seminariet. I övrigt har kontakterna fått skötas via telefon och epost.

## Aktiviteter och bevakningsfrågor 2015/2016

Verksamhetsperioden från föregående stämma har framförallt dominerats av två frågor, nämligen vidarebearbetningen av förslaget till modell för fördelning av eventuella medel som kan komma att falla ut om föreningens arbete kröns med framgång samt försöken att få företräde hos olika beslutspåverkande grupperingar vilket i slutskedet även resulterat i framtagandet av grunden till en kommunikationsplan för föreningen.

Närmast nedan redovisas ett axplock av övriga aktiviteter, bevakningsfrågor m m.

A. Arbetet i enlighet med 2013 års stämmas krav på samverka med de besläktade organisationerna Hela Sverige Ska Leva (HSSL) och Inlandskommunernas Ekonomiska Förening (IEF) har fortsatt. De med IEF gemensamma stämmodagarna i Strömsund i maj 2015 var en viktig del i samarbetet med IEF och även att föreningarna kunnat enas om gemensamma stämmodagar 2016 torde befrämja samarbetet. Såväl ordföranden som sekreteraren har under året haft ett flertal kontakter med IEFs representanter. Sekreteraren har deltagit i ett av HSSLs planeringsmöten i Stockholm för medlemsföreningarna i augusti 2015.

B. Den 17-18 november 2015 anordnades som tidigare nämnts ett seminarium i Bollnäs. Seminariet ägnades åt arbetet med att vidarebearbeta den fördelningsmodell som föreningen tagit fram och som var uppe till behandling vid årsstämman i Strömsund. I seminariet medverkade riksdagsledamoten och ordföranden i riksdagens skatteutskott, Per Åsling (c), föreningens hedersordförande Per Söderberg och den politiskt sakkunnige i riksdagens finans- och skatteutskott, Roger Björkbacka, med varsina programpunkter. Föreningens förre ordförande och

numera styrelseledamoten Håkan Larsson svarade för programpunkten om Hans Månssons utredning "Återföring till bygden av naturresursers värden. Föreningens ordförande och sekreterare svarade för redovisningen av fördelningsmodellen och ordföranden Ingvar Persson ledde diskussionerna om hur modellen skulle vidarebearbetas. Se vidare under avsnitt "Fördelningsmodell".



C. Styrelsen beslutade under hösten att arbetet med att ta fram förslaget till fördelningsmodell skulle prioriteras medan arbetet med att värva medlemmar och på olika sätt informera ut till lämpliga grupper och befattningshavare kunde avvaktas till efter årsskiftet 2015/2016. Direkt efter novemberseminariet startade dock arbetet med att få företräde hos skatteutskottet, men detta har av oklara skäl trots löften hittills inte medgivits. Vidare har utlovade träffar med samtliga kommuners kommunstyrelseordförande, oppositionsrepresentanter samt ledande regionpolitiker i Värmland och Dalarna skjutits fram bland annat av skälet att träffarna i respektive län tvingats prioritera sina diskussioner kring frågan om de nya storregionerna. I Gävleborg har föreningen dock fått företräde och i början av april månad besökte ordföranden, förste vice ordföranden och sekreteraren Gävleborgs regionträff och fick där presentera föreningen för regionledning och ledande politiker från länet kommuner. Tid för företräde i motsvarande fora i Värmland och Dalarna har utlovats våren/försommaren i år.

D. Ordförande, sekreterare samt en ersättare och en ledamot i styrelsen deltog i maj 2015, samma vecka som stämman, i ett seminarium i Hammarstrand där ordföranden svarade för en av föredragningarna och föreningens förre ordförande, Håkan Larsson, fungerade som moderator. Även Hans Månssons utredning, "Återföring till bygden av naturresursers värden", vilken FSV svarat för en del av kostnaden för, presenterades på seminariet. Ordföranden, Ingvar Persson, har vidare i augusti 2015 deltagit i Landsmötet i Norge i föreningens norska motsvarighet, Landssammanslutninga av Vasskraftskommunar LVK.

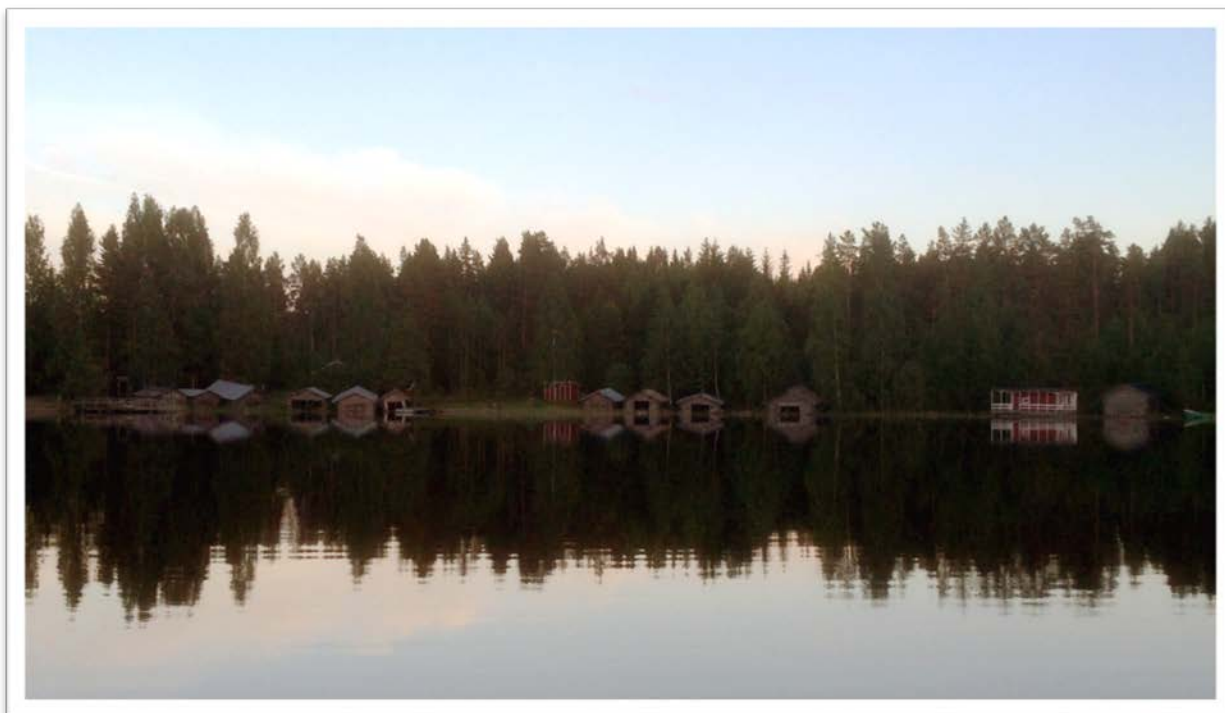
E. Framställningar att få landsbygdsministern att närvara vid föreningens stämma eller att få företräde hos ministern har hittills misslyckats. I dagarna har dock ett svar kommit där landsbygdsministern meddelar att han inte kan prioritera en träff just nu. Han hänvisar till klimat- och miljöminister Åsa Romson och energiminister Ibrahim Baylan.

F. Under det gångna året har föreningen fått två nya medlemmar. Laholms kommun har, som första kommun utanför de sju skogslänen, ansökt om och erhållit medlemskap. Vilhelmina kommun har som ytterligare en Västerbottenskommun kommit in som medlem i föreningen. Glädjande nog har i likhet med föregående år ingen kommun lämnat föreningen.

G Föreningen har under året fått in artiklar i lokalpress, men det medialt mest intressanta just nu kanske ändå är dels att Sveriges Radio gjort två program, Kluvet land, som sändes vid påsktid i år och handlade om föreningens arbete för att få del av vattenkraftens värden. Ett av programmen jämförde med situationen i vattenkraftskommunerna i Norge. Vidare har SVT begärt in material inför ett planerat program som avses sändas kommande höst och även det handla om frågan om vattenkraftskommunernas arbete för att få ta del av vattenkraftsmedlen. Nyligen har Dagens Samhälle, efter en intervju med föreningens ordförande Ingvar Persson, publicerat en helsida under rubriken "Flytta till landsbygden".

H. Informationsfrågorna är viktiga för att föreningens budskap ska få spridning. Frågan om hur föreningen ska kunna effektivisera och systematisera information och kommunikation för att få ut budskapet har diskuterats en längre tid. Under vintern har, för föreningens räkning, en konsult tagit fram en disposition till en kommunikationsstrategi. Presidiet och ytterligare tre styrelseledamöter samt sekreteraren har därefter träffats en dag i Östersund och under ledning av konsulten och med dispositionen som grund arbetat fram en första kommunikationsplan för föreningen. Vissa punkter i planen har redan börjat genomföras och tanken är att planen succesivt ska ses över, följas upp och kontinuerligt utvecklas.

I. I en Jämtlandskommun, Ragunda, och en Västerbottenskommun, Storuman, har socialdemokratiska föreningar motionerat om regionalisering av fastighetsskatten på bland annat vattenkraftsanläggningar. Den socialdemokratiska distriktskongressen i Västerbotten avlog motionen från Storuman medan motsvarande distriktskongress i Jämtland biföll motionen från Ragunda.



## Fördelningsmodell

Under ett par års tid har vid flera olika tillfällen förts diskussioner om hur föreningens krav ska formuleras och om det inte tidigare har varit helt tydligt så framstår det numera klart att det är föreningens uppfattning att det är den fastighetsskatt som idag betalas för vattenkraftsanläggningarna och går direkt ned i statens kassa som ska fördelas så att den kommer vattenkraftskommunerna till del. Diskussionerna har också mycket tydligt pekat mot att medlen ska fördelas inte bara till de kommuner som har anläggningar och dammar inom sina områden utan även till övriga kommuner och regioner inom de sju skogslänen. Hur fördelningen ska ske om föreningens arbete blir lyckosamt så att det faller ut medel hade däremot inte konkretiserats tidigare även om modeller för fördelningen diskuterats i olika sammanhang. Främst har diskuterats att del av medlen ska gå till samtliga kommuner inom skogslänen, del av medlen ska gå till skogslänsregionerna och del av medlen ska gå till de av kraftverk och dammar direkt berörda kommunerna samt eventuellt någon del av medlen direkt till berörda bygder.

I stort innebär detta att samtliga kommuner i de sju skogslänen får en viss summa per invånare medan summan för kommuner med vattenkraftsproduktion blir större dels utifrån högre vattenkraftsproduktion dels med ökat antal invånare. En viss del av medlen fördelas läns-/regionvis på de sju länen utifrån vattenkraftsproduktion och invånarantal i respektive län/region. En del av den totala summan går till samerna och en del lämnas kvar sökbart över samtliga sju län utifrån kriterier som specificeras senare.

Föreningen hade till stämman i Strömsund tagit fram ett förslag till fördelningsmodell som byggde på ovan beskrivna principer. Vid stämman beslutades att föreningen ska arbeta för en regionalisering av fastighetsskatten på vattenkraftsanläggningarna. Detta medförde att modellen måste omarbetas, eftersom den då framtagna modellen byggde på att skatten var statlig och därmed kunde fördelas ut över länen utan hänsyn till de regionala gränserna. Regionaliseras skatten måste modellen byggas upp så att den skatt som är hänförlig till en region också hamnar i regionen och inte fördelas ut över utanför liggande geografiska områden.

I enlighet med 2015 års stämmas uppdrag har modellen omarbetats principiellt så att den nu är anpassad till en tänkt regionalisering av fastighetsskatten på vattenkraftsanläggningarna. Modellen får dock fortfarande betraktas som ett arbetsmaterial att användas framförallt för att kunna visa hur en regionalisering av fastighetsskatten på vattenkraftsanläggningarna skulle kunna användas för att fördela skatten så att den kommer de kommuner och regioner där kraften utvinns tillgodo. En fullt färdig modell måste med all sannolikhet föregås av en statlig utredning som lägger fast hur fördelningen ska ske, men föreningens modell kan idag användas för att visa hur



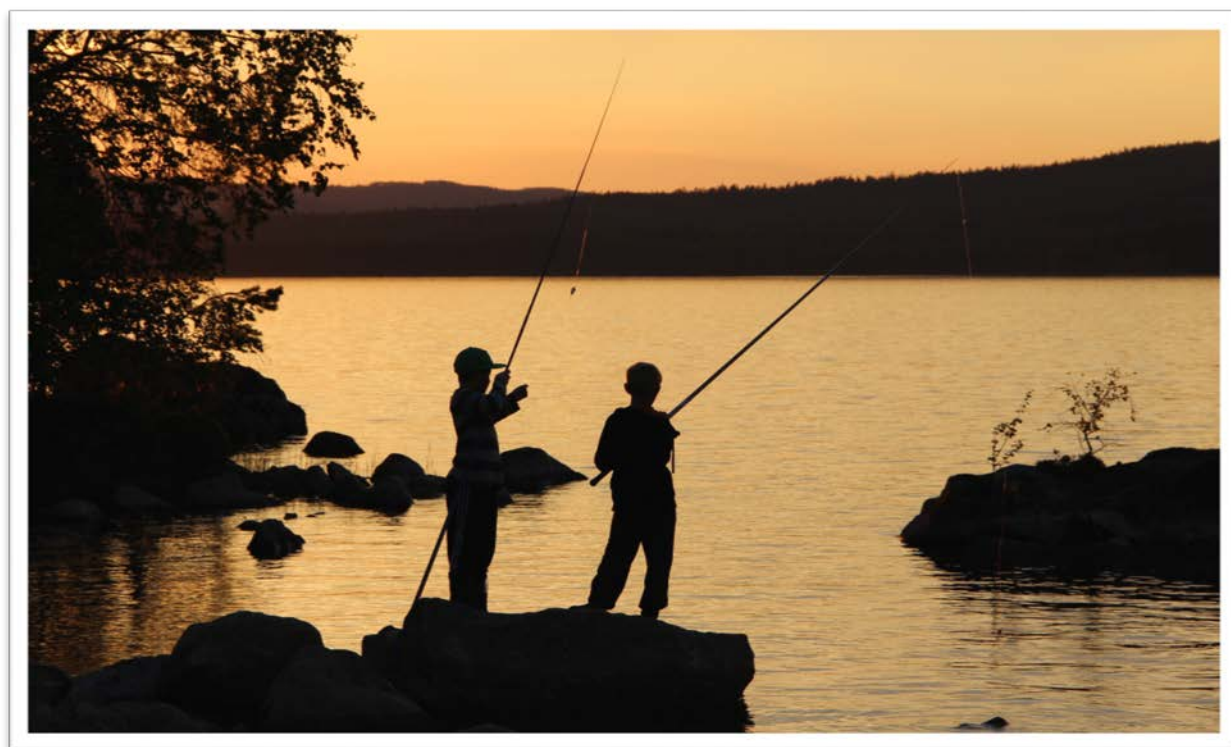


en sådan modell skulle kunna utformas. Bland annat av skälet att modellen inte i detta skede kan göras färdig har den hållits på en förhållandevis generell nivå och inte gått så långt som till att studera exempelvis hur uppdämningsområden skulle kunna arbetas in i modellen. Stämmobeslutet från år 2015 anger att detta bör ske. Det bedöms dock medföra ett omfattande arbete och att det därför bör avvaktas med det till dess att mera principiella beslut finns framme. Exempelvis krävs ett beslut om en regionalisering av fastighetsskatten för att modellen överhuvudtaget ska vara tillämplig.

### **Motioner om regionalisering av fastighetsskatten på elproducerande fastigheter, återföring av medel från vatten- och vindkraftsutvinningen, bygdepengar m m**

I partimotion 2015/16:2369 av Anders W Jonsson m.fl. (C) yrkande 22 förordas att riksdagen tillkännager för regeringen att den ska utreda hur intäkterna från fastighetsskatten för industriella och elproducerande fastigheter kan regionaliseras. Motionärerna vill genom att fler delar av den statliga fastighetsskatten regionaliseras stärka den regionala beslutsnivån och regionernas möjligheter att föra en tillväxtfrämjande politik utifrån sina egna förutsättningar.

I motion 2015/16:3136 av Per Åsling (C) förordas att regeringen ska tillsätta en utredning för att utforma ett långsiktigt system där landets berörda kommuner/regioner får behålla en rättmätig del av vind- och vattenkraftens värden. Motionären påtalar att svenska kommuner och bygder i jämförelse med sina motsvarigheter i Norge får en mycket begränsad kompensation för de omfattande ingrepp i miljön som utbyggnaden av vattenkraften har inneburit. Lokalt stannar endast de s.k. bygdemedlen, ca 110 miljoner kronor per år för hela landet. Detta kan jämföras med fastighetsskatten för vindkraftsanläggningar som uppgår till 5,4 miljarder kronor, pengar som uteslutande går till staten.



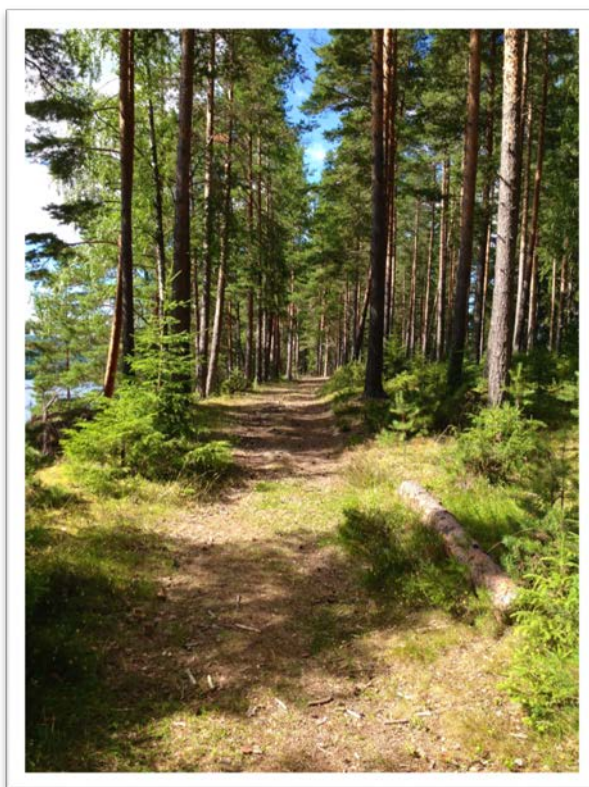
I kommittémotion 2015/16:2854 av Mattias Bäckström Johansson m.fl. (SD) konstateras att det i dag finns en lagreglerad bygdepeng som ersätter de bygder som påverkats av utbyggnaden av vattenkraft. När det gäller vindkraft finns ingen motsvarande lagreglerad peng utan det sker i dag på frivillig basis runt om i landet, vilket har lett till att det finns en mängd olika lokala varianter på bygdepeng vid vindkraftsetableringar. För att skapa en starkare rättvisa mellan olika bygder vid en vindkraftsetablering föreslår motionärerna att bygdemedel för vindkraften ska hanteras på samma sätt som för vattenkraften och framöver regleras i lag

I motion 2015/16:1895 av Saila Quicklund (M) sägs att kommuner och bygder där vattenkraften byggts får ut enbart ca 110 miljoner kronor per år i s.k. bygdemedel, samtidigt som statskassan inkasserar nästan 3 miljarder kronor (felaktig siffra torde vara 5,4 miljarder/ sekreterarens notering) årligen enbart i fastighetsbeskattning på vattenkraften. Motionären menar att dagens system där värdeströmmarna går till Stockholm för att sedan till viss del återföras i form av s.k. regionalpolitiskt stöd felaktigt bidrar till synen att vattenkraftskommunerna är bidragsmottagare. Återbäring däremot, menar motionären, är ett bevis på det värdeskapande som sker i vattenkraftskommunerna.

I motion 2015/16:1898 av Saila Quicklund (M) förordas ett tillkänna-givande om att regeringen ska se över möjligheterna att införa en kommunal fastighetsskatt på vindkraftsanläggningar. Därmed skulle det enligt motionären skapas ett uthålligt system för lokal utveckling, vilket även skulle underlätta lokal acceptans för vindkraft. Motionären påtalar också att det finns starka krafter från berörda bygder och kommuner som efterfrågar detta.

### **Näringsutskottets ställningstagande till ovan beskrivna motioner**

Ovan beskrivna motioner har behandlats i näringsutskottet, näringsutskottets betänkande 2015/16 NU17, och motiveringarna framgår av nedanstående utdrag ur nämnda betänkande. Som framgår sist i nedanstående utdrag avstyrker utskottet samtliga motioner, vilka också avslås i beslut i kammaren.



Utdrag ur betänkande 2015/16NU17: "Som framgår av det föregående avsnittet har utskottet återkommande avstyrkt motioner med förslag om återföring av medel från vatten- och vindkraft. Utskottet, som konstaterar att de aktuella motionerna ligger i linje med dessa tidigare förslag, ser ingen anledning att ompröva tidigare bedömningar och vill därför påminna om vad det tidigare sagt om att de nuvarande principerna för statens budgethantering ska gälla, dvs. att statliga inkomster från ett geografiskt område eller från en produktionsanläggning baserade på naturresurser inte ska kopplas till statliga utgifter inom samma område. Det är fortfarande utskottets uppfattning att införandet av sådana kopplingar skulle kräva korrigeringar till dessa kommuner via ett nytt kommunalt utjämningsystem eller via andra statliga budgetposter. Detta skulle enligt utskottet sammantaget leda till en svårgenomtränglig budgethantering. När det gäller bygdemedel noterade utskottet våren 2015 (bet. 2014/15:NU7) att flera remissinstanser motsatt sig Vattenverksamhetsutredningens förslag (SOU 2014:35) om att bestämmelserna om bygdeavgiften ska upphävas. Remissförslagen höll då på att sammanställas i Regeringskansliet. Utskottet noterar att regeringen enligt propositionsförteckningen avser att överlämna en proposition till riksdagen om prövning av vattenverksamheter i september 2016 där den förväntas ta ställning till Vattenverksamhetsutredningens förslag. Riksdagen kommer då att få möjlighet att återkomma i frågan och utskottet ser därför liksom förra året inte något skäl att i nuläget uttala sig i frågan.

Med det sagda avstyrks samtliga motionsyrkanden". Slut på utdraget.



Riksdagen har den 20 april 2016 behandlat ovanstående motioner. Förslaget från utskottet var, som framgår ovan, avslag på motionerna, vilket även blev riksdagens beslut.

Avslaget på motionerna motiveras som framgår ovan med för föreningen kända argument som att skattesystemet och särskilt skatteutjämningsystemet blir mera komplicerat och svår genomträngligt. Det gäller följaktligen att arbeta vidare för att skapa förståelse för att föreningens krav är logiska och rimliga och en viktig förutsättning för att de landsdelar där värdena av vattenkraften skapas ska ges möjlighet att vidareutvecklas under rättvisa förutsättningar.

### **Vattenverksamhetsutredningen "I vått och torrt", SOU 2014:35.**

Hösten 2014 yttrade föreningen sig när rubricerade utredning var ute på remiss.

Utredningen föreslår utom annat ett succesivt borttagande av de bygdemedel som idag går ut som viss kompensation för de skador vattenkraften orsakat och orsakar i de bygder där vattenkraften utvinns.

Ovan under motionsavsnittet inlagt utdrag ur näringsutskottets betänkande 2015/16NU17 framgår att regeringen avser att komma med en proposition till riksdagen hösten 2016 om Vattenverksamhetsutredningens förslag. Hur regeringen ser på förslaget om borttagande av bygdemedlen bör komma att framgå av propositionen.

### **Framåtsikt**

I föregående års verksamhetsrapport avslutades avsnittet om framåtsikt som följer: Sammanfattningsvis ser vi fullföljd av fördelningsmodellen, ett vässat strategiskt informationsarbete och ett ökat medlemsunderlag som mycket viktiga frågor att arbeta vidare med under det kommande året.

Arbetet med fördelningsmodellen har varit en i högsta grad prioriterad uppgift och modellen bör nu vara bearbetad så långt det är möjligt idag. Modellen är anpassad till en tänkt regionaliserad fastighetsbeskattning på vattenkraftsfastigheter. Den är långt ifrån klar i alla detaljer, men får bedömas fullt användbar för ändamålet att kunna visa på hur en modell skulle kunna se ut. Realistiskt sett kan en komplett modell inte läggas fast innan de utredningar som krävs för ett beslut om återföring av fastighetsskatten på vattenkraftsanläggningar till de regioner där vattenkraften utvinns föreligger.

Informationsaktiviteterna ut mot kommunerna för att nå flera medlemmar har avvaktat arbetet med modellen och därför inte varit så aktivt som tänkt. Trots det har föreningen under året fått två nya medlemmar och inte tappat någon. De diskussioner om en informationsstrategi som förts ett par år har i år resulterat i att ett första dokument nu ligger klart.

Under det kommande året måste informations- och kommunikationsarbetet intensifieras dels för att föreningen ska få en utökad medlemskrets dels för att opinionspåverkare och beslutsfattare ska få insikt och förståelse för föreningens

huvudfråga "Återföring av medel som genereras av vattenkraftsutvinningen till de kommuner och regioner där vattenkraften utvinns".

Att sedan var och en ute i sina respektive medlemskommuner ständigt torgför vår fråga är lika viktigt nu som tidigare så att föreningen inte tappar någon av de medlemmar den har.

### **Aslutning**

Det gångna året har som framgått ovan i mycket handlat om fördelningsmodellen och informationsfrågorna.

Glädjande är att det de senaste månaderna uppmärksammats i såväl press, radio som TV vad vi arbetar med och upplevelsen är tydlig att vår huvudfråga och landsbygdsfrågorna överhuvudtaget fått ökad uppmärksamhet.

Att föreningen under året fått två nya medlemmar, Laholm och Vilhelmina, är också mycket glädjande och vi vill avslutningsvis hälsa dessa nya i föreningens krets varmt välkomna. Samtidigt tackar vi alla medlemskommuner för att de troget är kvar och med engagerade människor arbetar för och stödjer det viktiga syfte vi har med vår förening.

### **För Föreningen Sveriges Vattenkraftskommuner**

Ingvar Persson

Ordförande

Anders Wikström

sekreterare

